

# Riksföreningarnas släktforskardag 2024

*Publicerad i DIS Syds tidning Diskutabelt 2024:1.*

Lördagen den 10 februari 2024 anordnades för femte året i rad Riksföreningarnas släktforskardag, en helt digital släktforskardag, som genomfördes via konferenssystemet Zoom.

Det är ett årligt samarbete mellan Genealogiska Föreningen (GF), Föreningen för datorhjälp i släktforskningen (DIS), Föreningen för Smedsläktsforskning (FFS), Svenska Släktakademien, Judiska släktforskningsföreningen i Sverige och Sällskapet Vallonättlingar (SVÄ).

## **Fastigheter, kartor och byggmiljö**

Detta var årets tema, och det vankades tolv spännande liveföredrag med olika aspekter av intresse för släktforskare. Därutöver fanns ett drygt 30-tal förinspelade föredrag och filmer tillgängliga från de olika föreningarna och spellistor på Youtube.

Det var 428 anmälda, som efter anmälan fick ett dokument med de 12 olika Zoom-länkarna till de direktsända föreläsningarna och med länkar till förinspelat materialet. Föredragen skulle vara på 45 minuter med 15 minuters paus mellan varje. De spelades in och finns tillgängliga för de anmälda fram till 10 april. En del av inspelningarna kommer att finnas kvar hos de enskilda föreningarna även efter det. Det samma gäller för det förinspelade materialet, tillgängligt för de anmälda fram till 10 april.

Om du inte har men vill få tillgång till filmerna fram till 10 april kan du anmäla dig med namn och mejladress till [boka@genealogiska.net](mailto:boka@genealogiska.net) så skickas länklistan till dig.

## **Föreningen DIS – Kartor**

Vi hade två egna föredrag, båda om våra kartor och kartfunktionen i Disgen. Jag hade fått i uppdrag att leda dessa, och Christina Claeson skulle hjälpa till att hålla koll på frågor från deltagarna. Vi övade lite på fredagen, för att kontrollera tekniken och att det vi presenterade syntes bra hos deltagarna.

Först ut klockan 9:00 var Tor-Leif Björklund från DIS Kartgrupp under rubriken *Utbudet av historiska kartor hos Föreningen DIS samt hur man kan ha nytta av dem vid bland annat gårdsforskning*. Närmare 120 deltagare hade anslutit på morgonen.

Tor-Leif berättade först om bakgrunden till alla kartor på Lantmäteriet, från 1600-talet till idag, och hur de tillkom. De äldsta kartorna från 1600-talet tillkom som en grund för beskattningsuttag. Skifteskartorna, som togs fram under skiftena från 1800-talet och framåt, är mera detaljerade. Senare under 1800-talet och framåt tillkom även ekonomiska kartor, militära kartor och topografiska kartor över Sverige.

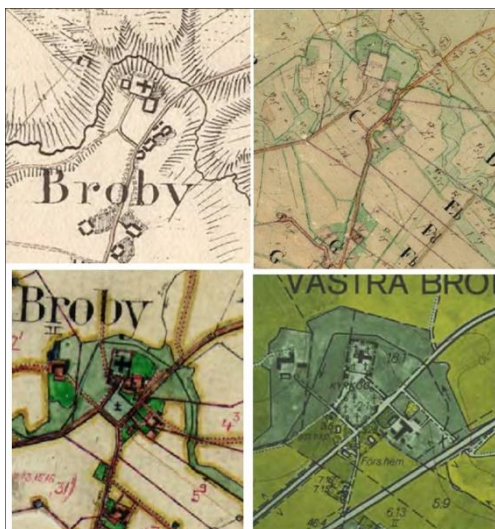
Kartgruppen har arbetat med att bearbeta, georeferera, många av de ekonomiska, militära och topografiska kartorna för att göra dem anpassade och optimerade för Disgen. De finns att köpa på vår Webbshop. En nyhet för mig var de stomkartor, som samanställdes efter skiftesreformerna, och finns tillgängliga på riksarkivet. Av speciellt intresse för oss i Skåne är den Skånska Rekognoseringskartan från 1810-talet som finns anpassad för Disgen.

Tor-Leif berättade att det nu tillkommit även färdiga kartor för både Danmark, Norge och Finland anpassade för Disgen, och att DIS nu erbjuder att georeferera även skifteskartor efter beställning från medlem.

## **Kartor i Disgen**

På eftermiddagen berättade Lena Ringbrant Ekelund om hur du använder våra kartor i Disgen under rubriken *De användbara kartfunktionerna i släktforskarprogrammet Disgen*. Lena

menar att kartor hjälper till att väcka intresse för din forskning, att det är intressant att jämföra kartor från olika tidsåldrar för att se en fastighets och landskapets utveckling, och att kunna visa släktingars levnadsbanor, dvs. var man bodde och förflyttade sig under sin levnad.



Lena visade hur du lägger in egna orter (byar, gårdar, torp, etc) i Disgens ortsträd och hur du ger dem koordinater (t.ex. genom att hämta koordinater från hitta.se) så att orten visas på rätt plats på kartan. Hon visade exempel på de olika kartorna som finns att köpa i DIS Webbshop, och hur de visas i Disgens kartfönster. De kallas där underlagskartor och visas i olika lager, beroende på hur mycket du förstorar i kartfönstret.

Lena visade exempel på olika levnadsbanor, hur du med det kan göra en resa på Google Earth Pro, samt som avslutning hur du lagrar de köpta kartorna i ett Kartförråd, och hur du själv kan lägga in en egen karta, t.ex. en karta från Laga skifte.

## Vallonsläkter på kartan

Stig Geber från Sällskapet vallonättlingar berättade under rubriken *Utbredningen i Sverige av vallonsläkter i Vallon 7 med Disgens kartfunktion*. Föreningen forskar i ättlingar till de valloner som kom till Sverige i början av 1600-talet för att utveckla den svenska järnhanteringen. De har i Disgen registrerat stamtavlor (ättlingar) och kringinformation för c:a 170 släkter, nu drygt 147.000 personer.

Han visade att man använder Disgens ortsträd och lägger in orter med koordinater där. Från en stamtavla i Disgen utgående från en invandrad vallon kan man sen med Disgens kartfunktion visa grafiskt hur ättlingarna spridits över Sverige. Stig visade dessa spridningsgrafer för olika vallonsläkter, bl.a. för släkterna Bayard, Bovin, Cardon, Drougge, Gelotte, Gilljam, Sporrang och Vincent. Avslutade med en frågestund med många frågor och tankar.

Sällskapet vallonättlingar hade ytterligare ett föredrag med titeln *Kartor och bebyggelse på och kring Lövsta bruk på 1700-talet*. Där behandlades brukets historia och visades kartor från olika tidsåldrar. Man berättade också historien om en brukspojke i Lövsta på 1700-talet som blev dragon, och deltog i pommerska kriget 1757-1762.

## Fastighetsägande

Michael Lundholm från Genealogiska föreningen pratade under titeln *Fastighets- och ägargenealogi – om inskrivningsdomaren och inskrivningsmyndigheten* om källor i släktforskningen när vi saknar kyrkboksmaterial. I äldre tider är det inte alltid lätt att svara på vem som ägde en fastighet. Det är först med införandet av lagfartsböcker 1875 som det idag är möjligt att följa fastigheters historia och dess ägare på ett bra sätt. Tidigare källor, som mantalslängder och jordeböcker, var ofta avsedda för andra ändamål än att dokumentera vem som ägde en fastighet, och de kräver en speciell källkritisk analys.

Exklusiv äganderätt i modern mening av fast egendom på landet existerade inte förrän från 1789. Det man kunde tala om var dels ränterätten (vem som hade rätt till skatten på fastighetens avkastning), dels brukningsrätten (vem som brukade fastigheten eller gården). Brukningsrätten kunde i många fall både ärvas, pantsättas och säljas. Fastighetsaffärer före 1875 kan man hitta i häradsrätternas protokoll, men är bara sporadiskt tillgängliga digitalt. Skiftesprotokoll från Lantmäteriet kan också ge vissa tips om ägande.

Lagfartsböckerna började föras 1875 i häradsrätterna, men från 1933 infördes särskilda inskrivningsdomare som i stället förde särskilda fastighetsböcker, i ett lösbladssystem. Från 1 juni 2008 övertog Lantmäteriet fastighetsinskrivningen (liksom pant, inteckningar och lagfarter).

Michael avslutade med att visa exempel på ägandehistorik över fastigheterna i en by, med delningar, köp, sammanslagningar och fastighetsbeteckningar över tid.

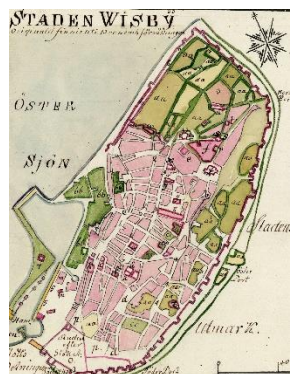
## Fastigheter i Stockholm

*Länken mellan olika släktled – om en fastighet på Ladugårdslandet i Stockholm 1783–1894.*

Detta var titeln på Genealogiska föreningens föreläsning på eftermiddagen, och det var Thomas Fürth som berättade utifrån sin forskning. Han tipsade om olika källor för forskning i Stockholm. På Stockholms stadsarkiv finns bl.a. uppköpsprotokoll 1675-1875, bygglovsritningar och mantalsuppgifter. Andra källor är Stockholmskällan (med kartor) och Brandkontorets brandförsäkringar. Arkiv Digital har förutom uppköpsprotokollen 1775-1827 även planritningar över tomter i Stockholm 1742-1813.

## Svenska Släktakademien

Föreningen bildades så sent som 2013 med syfte ”Att verka för utbildning i släktforskning och inspirerande rapportering av egna forskningsresultat, samt utbyte av erfarenheter.”



På föreningens hemsida finns många berättelser om händelser, platser och livsöden. Det gjorde även deras två föredrag: 1) *Livet i staden – husen och innevånarna berättar* och 2) *Gårdar i Sverige och Finland – källorna berättar*.

I föredragen berättas om en arbetarfamiljs öden i Stockholm, en fiskarfamilj i Visby, ett hus i Södermalm i Stockholm och dess historia, livet i byn Eremitemåla i Småland, livet i Forsnabba i Österbotten i Finland, hur byn Lidhult i Östergötland växer fram ur ett hemman samt om en gammal adelsgård Värestorp i Halland.

## Föreningen för Smedsläktsforskning

I föredraget med titeln *Några bruksmiljöer i 1800-talets Småland* berättades om två bruk i Småland, Konga bruk och Orrefors järnbruk, två av cirka 70 järnbruk i Småland på 1700-talet. Konga bruk hette tidigare Öρμο masugn, anlagt på 1740-talet vid Ronnebyån nära gränsen till Blekinge. Det andra, Orrefors järnbruk, anlades 1726 med masugn, hammarsmedja och knippsmedja. Järnbruken utvecklades med tiden, men på grund av bruksdöden på 1800-talet startades alternativa verksamhetsgrenar, och 1898 startade Orrefors järnverk det nu berömda Orrefors glasbruk. Järnhanteringen vid Orrefors järnbruk lades ner 1914 och vid Konga bruk på 1940-talet. I berättelserna visades intressant källmaterial för dessa båda järnbruk.

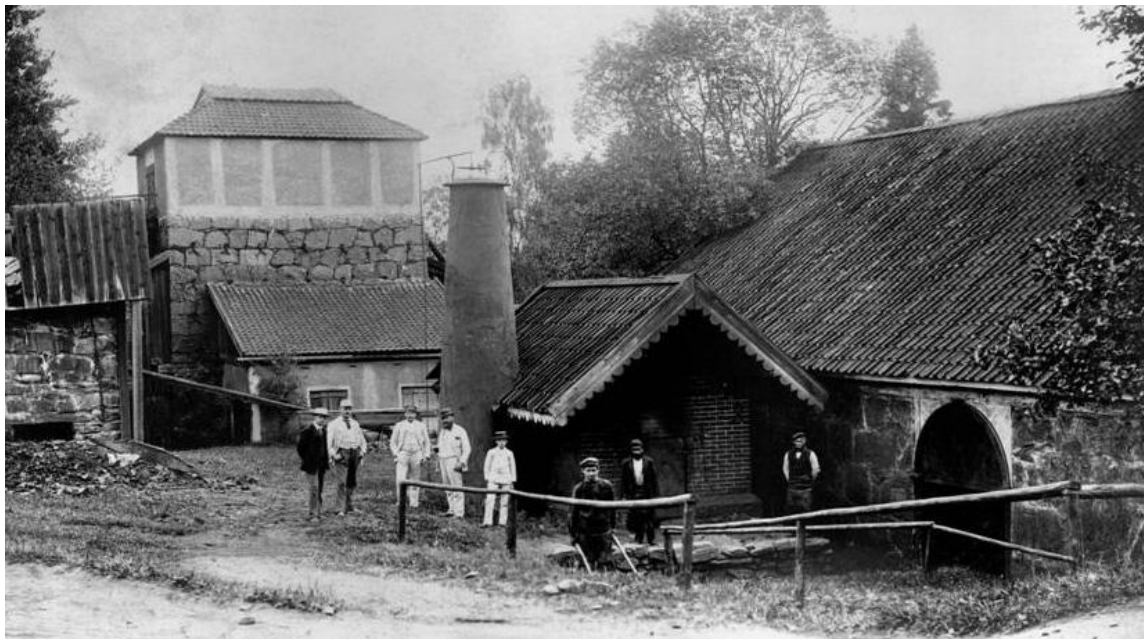
Nästa föredrag handlade om *Smedernas bostäder*. I de första hammarsmedsordningarna från 1600-talet nämns inget om hur smederna bodde. Dock i äldre kartor och andra äldre dokument nämns smedbostäder på 1700-talet. Dessa var i allmänhet enkla stugor med storstuga och kammare. I 1766 års hammarsmedsordning stadgas dock att bruksägaren skall hålla med hus, och senare blev det vanligt med flerfamiljshus vid bruken. I föredraget visades flera exempel på arbetsbostäder vid bruken.



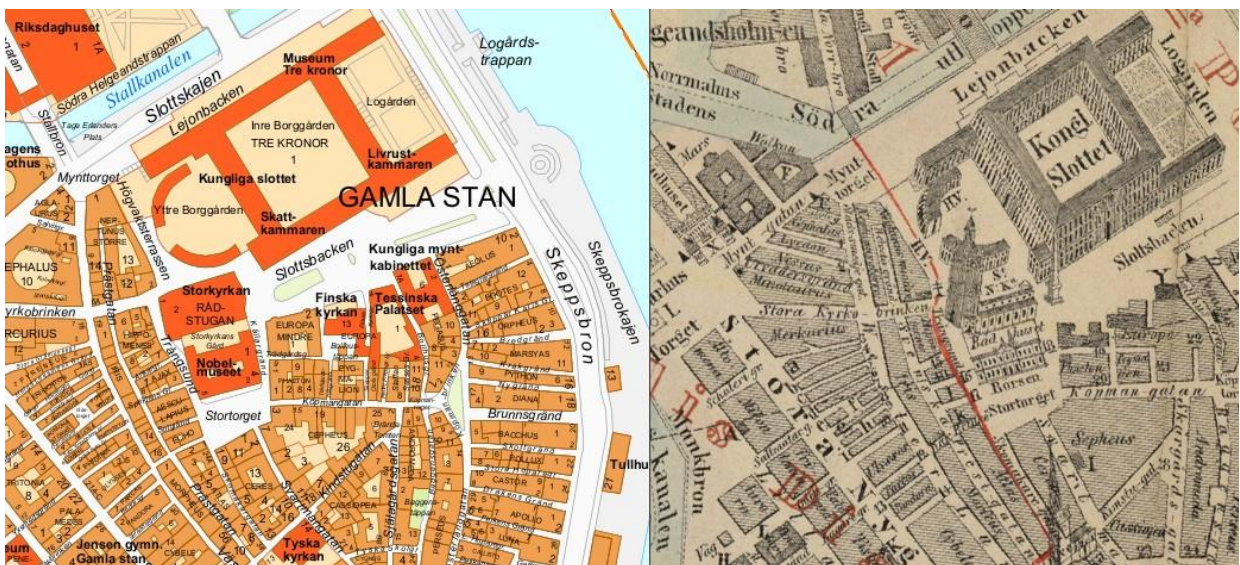
## Judiska släktforskningsföreningen

Deras två föredrag hade titlarna *Familjerna Brandeis, Reiniger och Schablin i Prags Judenstadt 1730–1910*, respektive *Det judiska Södermalm i Stockholm*.

I det senare berättade Gun Moll om de fattigjudar som 1906 flydde hit efter den första ryska revolutionen. Det var i januari-februari 1906 som många kom från Ryssland och Baltikum med sitt pick och pack till Stockholm via Finland. Då bildades en flyktingkommitté, som skulle hjälpa dem. Efter att flyktingarna intervjuats av polisen ordnades boende, och många hamnade i enklare bostäder på Söder i Stockholm. Det var små lägenheter och de hade många barn, så det var trångbott. Gun berättade om fattigjudarnas fortsatta liv på Söder samt om Judehuset på Klippgatan.



Orrefors järnbruk 1890-talet (Källa: Orrefors hammarsmedjas hemsida)



Stockholmskällan – jämföra kartor